



Piattaforma Applicativa Gestionale

**Documentazione Fastpatch
nr. 320 Release 6.5**

Numero Fastpatch	Release	Numero
	6.5	320
Segnalazione	Miglioria	M7586
Modulo	AIFT	
Argomento	Generazione file telematico	
Descrizione	Generazione file operazioni superiori a 3.000 euro	

COPYRIGHT 2000 - 2011 by **ZUCCHETTI S.p.A.**

Tutti i diritti sono riservati. Questa pubblicazione contiene informazioni protette da copyright. Nessuna parte di questa pubblicazione può essere riprodotta, trascritta o copiata senza il permesso dell'autore.

TRADEMARKS

Tutti i marchi di fabbrica sono di proprietà dei rispettivi detentori e vengono riconosciuti in questa pubblicazione.

ZUCCHETTI S.p.A.

Sede Operativa di Aulla








E-mail: market@zucchetti.it

Sito Web: <http://www.zucchetti.it>

Indice



COMUNICAZIONE TELEMATICA DELLE OPERAZIONI RILEVANTI IVA.. 4

 Parametri dati estratti	8
 Preliminari estrazione.....	18
 Estrazione dati.....	20
 Dati estratti.....	25
 Servizi.....	44
 Casi particolari.....	52
 Aggiornamento intestatario.....	53



COMUNICAZIONE TELEMATICA DELLE OPERAZIONI RILEVANTI IVA

L'intervento ha realizzato le miglorie M7586 e M7624.

Quadro di riferimento

E' stato introdotto con l'articolo 21 del dl 78/2010 l'obbligo di comunicare all'Agenzia delle Entrate le operazioni Iva il cui importo è pari o superiore a 3.000 euro.

I contribuenti interessati sono i soggetti passivi Iva che effettuano cessioni di beni e prestazioni di servizi nel territorio dello Stato.

L'obbligo di comunicazione telematica riguarda esclusivamente le operazioni rilevanti ai fini Iva di importo pari o superiore a 3.000 euro, al netto dell'imposta sul valore aggiunto. Per le operazioni Iva per le quali non vi è l'obbligo di emettere la fattura (per esempio, quelle riguardanti il commercio al dettaglio) il limite è elevato a 3.600 euro al lordo dell'imposta applicata.

Per il periodo d'imposta 2010 l'importo al di sopra del quale scatta l'obbligo della comunicazione è elevato a 25.000 euro e occorre comunicare solo le operazioni soggette all'obbligo di fatturazione. Sono escluse dall'obbligo di comunicazione:

- le importazioni
- le esportazioni
- le cessioni di beni e le prestazioni di servizi effettuate e ricevute, registrate o soggette a registrazione, nei confronti di operatori economici aventi sede, residenza o domicilio in Paesi cosiddetti black list
- le operazioni già comunicate all'Anagrafe tributaria (per esempio, fornitura di energia elettrica, servizi di telefonia, contratti di assicurazione, eccetera).

Sono inoltre escluse le operazioni rilevanti ai fini dell'Iva, effettuate fino al 30 giugno 2011, per le quali non vi è l'obbligo di emissione della fattura.

La comunicazione deve essere inviata entro il 30 aprile dell'anno successivo a quello cui si riferiscono le operazioni.

Per il periodo d'imposta 2010 il termine entro cui deve essere effettuata la comunicazione è stato ampliato fino al 31 dicembre 2011 .

Per i contratti di appalto, di fornitura, di somministrazione e gli altri contratti da cui derivano corrispettivi periodici, l'operazione è da comunicare solo quando i corrispettivi dovuti in un anno solare sono complessivamente pari o superiore a 3.000 euro.

La trasmissione deve avvenire tramite il servizio telematico Entratel o Internet (Fisconline), anche avvalendosi degli intermediari abilitati alla trasmissione telematica delle dichiarazioni.

Rimandiamo alla normativa e prassi di seguito riportata per ogni dettaglio in merito all'adempimento.

Riferimenti normativi

- D.L.78/2010, art. 21 – Convertito in legge 122/2010
- Provvedimento Agenzia Entrate 22/12/2010
- Provvedimento Agenzia Entrate 14/04/2011
- Provvedimento Agenzia Entrate 21/06/2011
- Provvedimento Agenzia Entrate 16/09/2011
- Circolare 24E 30/05/2011
- Circolare 28E 21/06/2011
- AdE Comunicato stampa e risposte del 24/10/2011

Introduzione

Con l'installazione della fast patch in oggetto, la procedura, attraverso l'estrazione dei dati contabili, valorizza l'archivio 'Dati estratti', che verranno successivamente utilizzati ai fini della generazione del file. I dati contabili estratti presentano i seguenti requisiti:

- 1) hanno stato CONFERMATO;
- 2) movimentano registro IVA acquisti, vendite o corrispettivi con scorporo;
- 3) movimentano codici iva con parametrizzazione diversa da Escluso (a meno di diversa parametrizzazione);
- 4) risulta presente un intestatario con combo box Operazioni rilevanti iva diverso da Escluso ;
- 5) relative a documenti di tipologia fatture, note di credito, fatture comprese nei corrispettivi e corrispettivi (se il flag 'Escludi corrispettivi' nei Parametri risulta disattivo); risultano invece escluse le fatture intra (a meno di diversa parametrizzazione);
- 6) hanno data registrazione compresa nell'anno di estrazione (fatta eccezione per le note di variazione per cui può essere indicato un intervallo temporale di estrazione maggiore rispetto al periodo che si sta estraendo).

Da queste registrazioni vengono quindi estratte le righe IVA relative a codici IVA con combo diversa da Escluso, e che, naturalmente, soddisfano i parametri aggiuntivi dettagliati dall'utente.

I criteri applicati in fase di estrazione sono:

a) Criterio temporale

Vengono estratte le registrazioni con data registrazione compresa nell'intervallo dell'anno solare estratto.

Per le note di variazione è possibile definire un arco temporale maggiore rispetto al periodo di estrazione definibile in apposito campo in parametri generali.

Se il flag 'Escludi corrispettivi', presente nei Parametri generali, risulta spento, vengono estratte le registrazioni relative a documenti di tipo 'Corrispettivi' a partire dalla data indicata in apposito campo presente nei Parametri, se vuoto va alla data di inizio adempimento.

b) Criterio di importo operazione

Il criterio di importo operazione può essere verificato sulla singola registrazione oppure su un set di registrazioni a seconda di alcuni elementi:

1. Intestatario con combo box 'Operazioni rilevanti IVA' in anagrafica= 'Corrispettivi periodici', oppure registrazioni contabili con bottone 3.000€ valorizzati a corrispettivi periodici:
 - a. In fase di estrazione la procedura verifica il riferimento contratto, definibile nel bottone 3.000€, e raggruppa per questo elemento (il raggruppamento avviene anche per riferimento “vuoto”); le registrazioni vengono cumulate/totalizzate e se il valore è maggiore o uguale del limite vengono estratte. La loro estrazione è però per documento.

2. Intestatario con combo box 'Operazioni rilevanti IVA' in anagrafica='Contratti Collegati' oppure registrazioni contabili con bottone 3.000€ valorizzati a contratti collegati:
 - a. In fase di estrazione la procedura verifica il riferimento contratto, definibile nel bottone 3.000€, e raggruppa per questo elemento (il raggruppamento avviene anche per riferimento “vuoto”); le registrazioni vengono cumulate/totalizzate e se il valore è maggiore o uguale del limite vengono estratte. La loro estrazione è però per documento.

3. Intestatario con combo box 'Operazioni rilevanti IVA' in anagrafica='Non definibile' oppure registrazioni contabili con bottone 3.000€ valorizzati a nessuno:
 - a. In questo caso le singole registrazioni vengono verificate rispetto al limite ed estratte se maggiori o uguali a questo.

Il limite da verificare è quello presente in parametri IVA per l'anno di estrazione:

Comunicazione operazioni superiori a 3.000 euro	
Importo minimo fatture:	0,00
Importo minimo corrispettivi:	0,00
Imp. min. fattura corrispettivi:	0,00

Per documenti di tipo FA, FC intestati a soggetti non Privati si controlla “Importo minimo fatture” (netto iva);

Per documenti di Tipo Corrispettivi intestati a soggetti Privati si controlla “importo minimo corrispettivi” (lordo iva)

Per documenti di tipo FA, FC intestati a soggetti Privati si controlla “imp. Min. Fattura corrispettivi” (netto iva).

In caso di soggetti Privati per i quali, a seguito di aggregazione, si estraessero documenti di tipologia diversa (Corrispettivi e fatture) il controllo viene effettuato sull'importo “Minimo corrispettivi” totalizzando imponibile e imposta.

Le registrazioni contabili che presentano nel bottone 3.000 euro la combo tipo operazione 'Inclusione forzata' vengono sempre estratte a prescindere dal controllo sul limite dell'importo(qualora l'estrazione avvenga con l'opzione dei parametri 1 'Solo le registrazioni con dettaglio operazioni superiori a 3.000 eu valorizzato' oppure 2 'Tutte le registrazioni sia con dettaglio operazioni superiori a 3.000 eu valorizzato che non valorizzato'.

Non vengono invece estratte le registrazioni che hanno nel bottone 3.000 euro in primanota la combo box tipo operazione 'Esclusione forzata'; queste non possono essere in nessun modo reincluse neanche attraverso deroghe particolari definite nei parametri.

Menù

All'interno del menù a tendina che accoglie le operazioni iva e stata inserita la voce "Antievasione IVA e flussi telematici > Comunicazioni operazioni" che accoglie le funzionalità utili a gestire la nuova comunicazione:

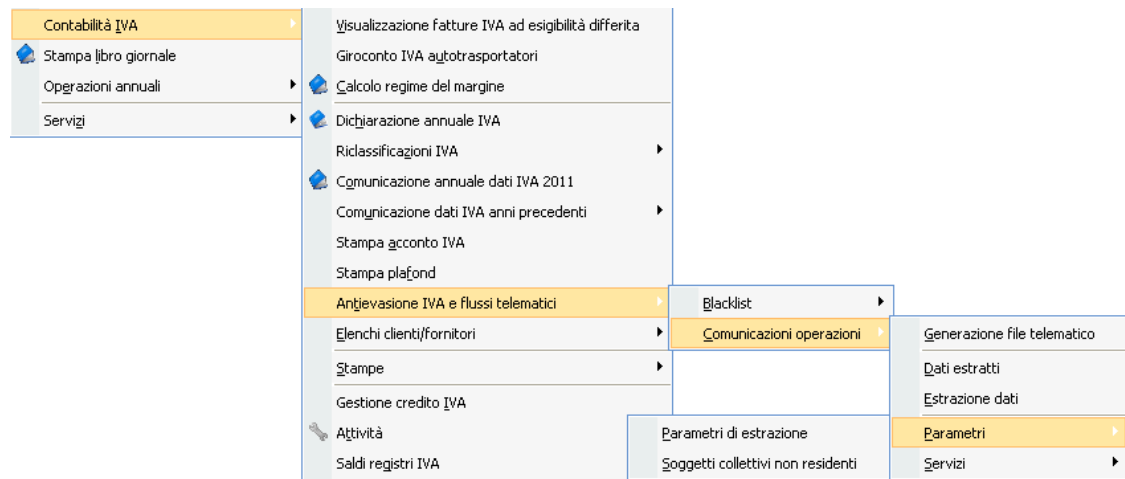


Fig. 1 - Menù

In particolare sotto il menù "Parametri" sarà possibile pilotare la procedura in fase di estrazione dei dati definendo i vari "Parametri di estrazione"; inoltre sarà possibile identificare i "Soggetti collettivi non residenti" associati ai clienti/fornitori. Mentre sotto la voce "Servizi", oltre alle funzionalità precedentemente introdotte:

- "Manutenzione operazioni";
 - "Aggiornamento intestatari";
- è stata aggiunta la "Manutenzione dati estratti".

📄 Anno di adempimento

Campo obbligatorio in cui inserire l'anno per il quale l'estrazione dovrà seguire la parametrizzazione ad esso associata; non è possibile creare più parametrizzazioni per un medesimo anno.

📄 Data inizio....fine adempimento

In questi campi devono essere inserite le date di inizio e fine adempimento; sono campi obbligatori che la procedura popola automaticamente, prendendo spunto dall'anno di adempimento, rispettivamente con i valori "01/01/Anno" e "31/12/Anno"; non ci sono controlli o blocchi che impediscano la modifica di quanto proposto in automatico.

📄 Note di variazione fino alla data

Presupponendo che le note di variazione dovranno essere comunicate specificamente utilizzando esclusivamente gli appositi record tipo 4 e 5, da valorizzarsi quando la nota di variazione sarà registrata in anno successivo rispetto a quello di comunicazione della operazione principale (questo sia nel caso che l'operazione sia stata comunicata che no), è stata data la possibilità di considerare come facenti parte dell'anno in comunicazione le note di variazione registrate successivamente alla data di fine adempimento e riferite a documenti originari facenti parte del periodo di estrazione considerato.

📄 Contratti collegati da....a

Campi popolati automaticamente dalla procedura in base all'anno di adempimento definito in testata; l'utente è poi libero di estendere l'intervallo temporale per includere ai fini del controllo sui limiti degli importi anche documenti di tipologia 'contratto collegato' di competenza diversa.

Le due date si riferiscono all'intervallo temporale preso in considerazione dalla procedura in fase di estrazione dati per verificare se i documenti estratti nel periodo e di tipologia 'contratti collegati' raggiungano il limite poiché collegati ad altri documenti di competenza diversa, ma facenti parte del medesimo contratto.

Tuttavia, verificato che il raggruppamento determina l'obbligo di comunicazione, le registrazioni estratte saranno solo quelle con data di registrazione interna all'anno oggetto di comunicazione (verrà data opportuna avvertenza nella stampa).

Una volta definiti i range temporali entro i quali la procedura opererà l'estrazione dei dati, le opzioni di seguito evidenziate dettagliano quale regola di estrazione deve essere tenuta, ovvero:

Ⓞ Solo le registrazioni con dettaglio operazioni superiori a 3000 eu valorizzato

In questo caso la procedura estrarrà solo le registrazioni in cui il bottone 3.000€ appositamente introdotto in prima nota, allo scopo di recepire quanto necessario alla compilazione del file richiesto, risulta in tutto o in parte compilato fermo restando i limiti a valore impostati nei parametri iva (minimo fatture, minimo corrispettivi e minimo fatture corrispettivi).

Ⓞ Tutte le registrazioni sia con dettaglio operazioni superiori a 3000 eu valorizzato che non valorizzato

In questo caso (opzione che la procedura imposta come predefinita), vengono estratte tutte le registrazioni comprese nei limiti a valore impostati nei parametri iva (minimo fatture, minimo corrispettivi e minimo fatture corrispettivi) sia che abbiano o meno compilato i dati relativi ai 3.000€ in prima nota. Per le registrazioni prive di informazioni relative alla comunicazione la procedura, in fase di estrazione, viene calcolato automaticamente il valore relativo all'obbligo attingendo i dati

Condizione che determina l'inclusione o l'esclusione relativamente ai dati suindicati

La seguente parametrizzazione può risultare utile in presenza di autofattura che movimentata nel castelletto iva entrambi i registri per escludere dal calcolo dell'imponibile/imposta il registro delle Vendite o per gestire eventuali eccezioni riconducibili a specifiche registrazioni operate dall'azienda.

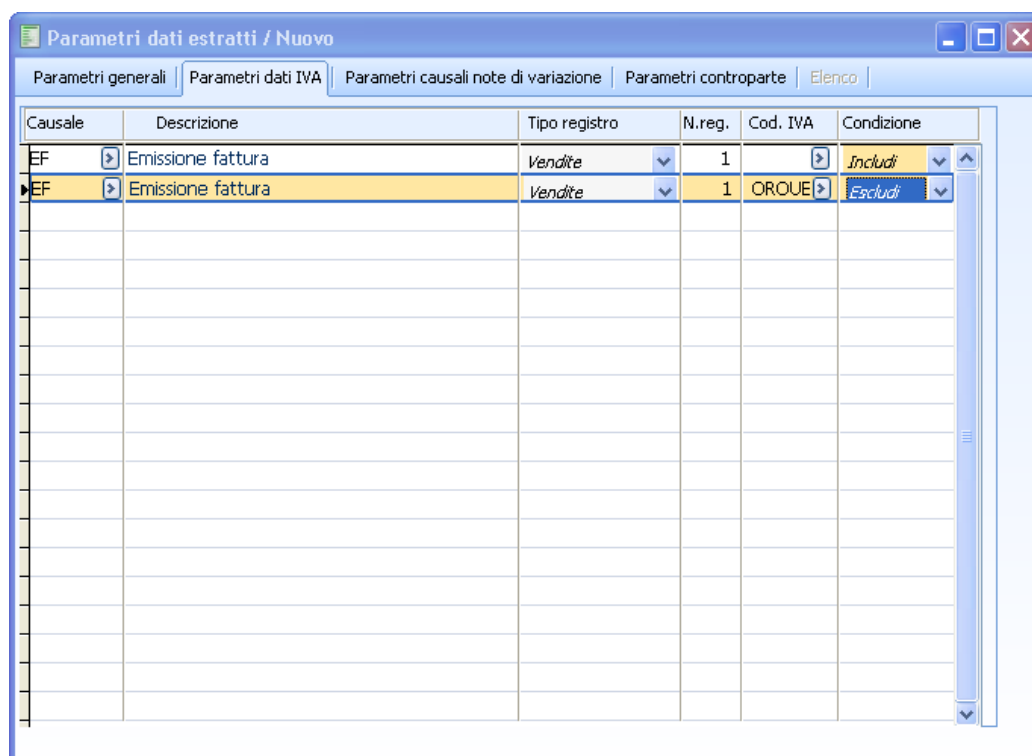
Definizione parametri iva nel caso di Autofatture

Nel caso in cui l'utente abbia proceduto a registrare autofatture movimentando un medesimo codice iva su due differenti registri (prassi non consigliata) per escludere dal conteggio del fatturato il registro delle Vendite risulta opportuno definire nei parametri una specifica regola di esclusione per causale contabile, codice iva e tipologia registro. Qualora invece l'utente abbia correttamente utilizzato un codice iva specifico per registro ai fini dell'esclusione è sufficiente definire una regola per causale e codice iva oppure semplicemente per codice iva.

Al fine di determinare quale regola prevale in caso di validità contemporanea di più regole la procedura attribuisce un criterio di importanza a parità di dati uguali se presenti.

In particolare viene attribuito il seguente criterio di importanza ai dati valorizzati, : causale vale 5, Tipo registro vale 3 con +1 se presente il numero registro, Codice iva vale 2

In pratica dati i due parametri sotto esposti:



Causale	Descrizione	Tipo registro	N.reg.	Cod. IVA	Condizione
EF	Emissione fattura	Vendite	1		Includi
EF	Emissione fattura	Vendite	1	ORQUE	Escludi

La procedura grazie alle regole sopra citate farà prevalere per le registrazioni/ righe per le quali la condizione è verificata l'esclusione per il codice iva rispetto alla prima regola meno dettagliata.

Parametri contropartite

Tipo	Oper. rilev.	Tip. prev.	Cat. con.	Priv.	Mastro	Attiva
Ness. filtro	Ness. filtro	Ness. filtro		<input type="checkbox"/>		<input type="checkbox"/>

Condizione di filtro

Se totale importo dovuto
 Maggiore uguale di 0,00
 e

Se numero registrazioni
 Maggiore uguale di 0

Allora
 Include
 le registrazioni
 Tutte 0,00

Fig. 6 - Parametri dati estratti – Parametri contropartite

In quest'ultima maschera l'utente ha la possibilità di derogare all'applicazione del controllo sul limite definito nei parametri generali nei dati iva includendo tra i dati estratti anche registrazioni contabili che non verrebbero estratte perché inferiore all'importo limite .

☞ Tipo

Ness. filtro
Clienti
Fornitori

Filtro relativo all'intestatario delle registrazioni

☞ Operazioni rilevanti IVA

Escludi
Corr. period.
Contr. coll.
Non def.
Ness. filtro

Filtro relativo al tipo di operazioni rilevanti iva desumibile dalle anagrafiche clienti/fornitori.

Tipologia prevalente

Non def.
Beni
Servizi
Ness. filtro

Filtro sulla tipologia prevalente desumibile dalle anagrafiche clienti/fornitori.

Categoria contabile

Filtro relativo alla categoria contabile di appartenenza del cliente/fornitore

Privato

Filtra o meno anagrafiche definibili come soggetto privato

Mastro

Mastro di raggruppamento sul quale è possibile filtrare la controparte da estrarre

Attiva

Indica o meno come attiva la regola di parametrizzazione (parametro controparte) caricata nella riga

Nella sezione destra della maschera è possibile impostare i valori che si riferiscono cumulativamente al fatturato del “soggetto alla selezione” ed al numero di registrazioni che lo riguardano.

Condizione di filtro

Se totale importo dovuto

Maggiore uguale di

e

Se numero registrazioni

Maggiore uguale di

Maggiore uguale di

Minore di

Uguale a

Nessun filtro

e

e

o

Maggiore uguale di

Maggiore uguale di

Minore di

Uguale a

Nessun filtro

Allora

Includi

le registrazioni

Tutte

Uguale a

Tutte

Maggiore uguale di

Minore di

Uguale a

Condizione di filtro

Condizione importo

<i>Maggiore uguale di</i>
<i>Minore di</i>
<i>Uguale a</i>
<i>Nessun filtro</i>

Definisce la regola di inclusione del campo successivo (che accoglie l'importo).

e/o

<i>e</i>
<i>o</i>

Ulteriore condizione per i campi successivi (relativi al numero di registrazioni).

Condizione numero registrazioni

<i>Maggiore uguale di</i>
<i>Minore di</i>
<i>Uguale a</i>
<i>Nessun filtro</i>

Condiziona il numero registrazioni di prima nota che soddisfa la parametrizzazione di riga (da indicare nel campo successivo).

Allora

Stante le condizioni suindicate, la procedura effettua le seguenti operazioni:

Operazione da effettuare

<i>Includi</i>	▼
----------------	---

Include le operazioni in base alla combo box successiva.

Include le seguenti operazioni

<i>Tutte</i>
<i>Maggiore uguale di</i>
<i>Minore di</i>
<i>Uguale a</i>

Filtro di inclusione delle operazioni il cui importo viene dettagliato nel campo seguente (che accoglie l'importo).

In questa sezione vengono pertanto incluse le registrazioni che singolarmente soddisfano la condizione di fatturato definita sulla maschera.



Preliminari estrazione

I criteri standard seguiti dalla procedura per estrarre i dati da registrazioni contabili sono:

1. Il registro movimentato nelle registrazioni contabili deve essere ACQUISTI o CESSIONI o CORRISPETTIVI CON SCORPORO
2. La data di registrazione compresa nell'anno di estrazione (fatta eccezione per le note di variazione per cui può essere indicato un intervallo temporale di estrazione maggiore rispetto al periodo che si sta estraendo).
3. La tipologia di documenti estratti deve essere Fattura, Note di credito e Fattura corrispettivi e corrispettivi intestati (se il flag 'Escludi corrispettivi' nei Parametri risulta disattivo)
4. Le registrazioni devono essere in stato Confermato.
5. L'intestatario/intestatario effettivo (botone 3.000 euro) delle registrazioni deve avere la combo box Operazioni rilevanti iva diverso da Escluso.
6. Le registrazioni devono movimentare codici iva con parametrizzazione diversa da Escluso.
7. Vengono escluse le fatture e note di credito intra

Rispetto ai seguenti criteri è però possibile nella maschera dei parametri

1. Possibilità di selezionare anche una causale riferita a tipologie documento 'Fatture Ue' e 'Note di credito Ue' nella sezione dei parametri che accoglie le eccezioni sui codici iva per includerle.

Nota bene:

E' stato ribadito che *"...i record di dettaglio n.4 e n.5 sono relativi a note di variazione che intervengono su operazioni già comunicate e non già effettuate nello stesso anno in cui viene emessa/ricevuta la nota di variazione. Rimane dunque valido quanto stabilito dalla Circolare n.24 del 30 maggio 2011 sull'obbligo di comunicazione delle operazioni al netto delle note di variazione"*.

Da quanto sopra segue la necessità di verificare per ogni nota di variazione l'anno dell'operazione/i che la stessa rettifica.

Tale anno verrà determinato leggendo alternativamente

- la data di registrazione dell'operazione collegata alla nota di variazione tramite il legame introdotto con la gestione "Operazioni superiori a 3.000 €"
- l'apposito campo "Anno solare di riferimento dell'operazione" presente in Prima nota, introdotto nel 2007 per gestire la medesima informazione richiesta allora dagli Elenchi Clienti/Fornitori, ed utilizzato, assieme al collegato "Mese di riferimento dell'operazione", anche per la comunicazione delle note di variazione delle operazioni c.d. "Black List".

Segnaliamo che nell'invio di cui al termine del 31/12/2011, relativo all'anno solare 2010, non dovranno essere presenti all'interno del flusso telematico records di tipo n.4 e n.5.

E' noto che le note di variazione registrate nell'anno di comunicazione e relative ad operazione/i dell'anno stesso attratte da comunicazione dovranno essere opportunamente collegate mediante il sopra citato collegamento, o ripartite sulle eventuali diverse operazioni.

La procedura estrarrà comunque le note di variazione ricadenti nella casistica sopra descritta e non collegate direttamente all'operazione principale marcandole come "da non inviare" e permettendo all'utente di operare il collegamento direttamente dai dati estratti, o la manutenzione degli stessi.

Attualmente non possono essere comunicati importi negativi nei record 1, 2 o 3.

MODALITA' PAGAMENTO: IMPORTO FRAZIONATO

Sembra oggi chiaro che la “modalità pagamento= 2) importo frazionato” debba essere utilizzata quando l'operazione comunicata, non facendo parte di “corrispettivi periodici”, sia di importo inferiore al limite per l'anno in comunicazione.

Il Flag introdotto in procedura a fronte di una bozza di specifiche tecniche dove il significato di tale valore non era così identificato, perde quindi di significato.

Pertanto il valore eventualmente impostato non verrà considerato dalla procedura di estrazione che setterà il valore relativo alla modalità di pagamento in funzione dell'operazione estratta.

Estrazione dati

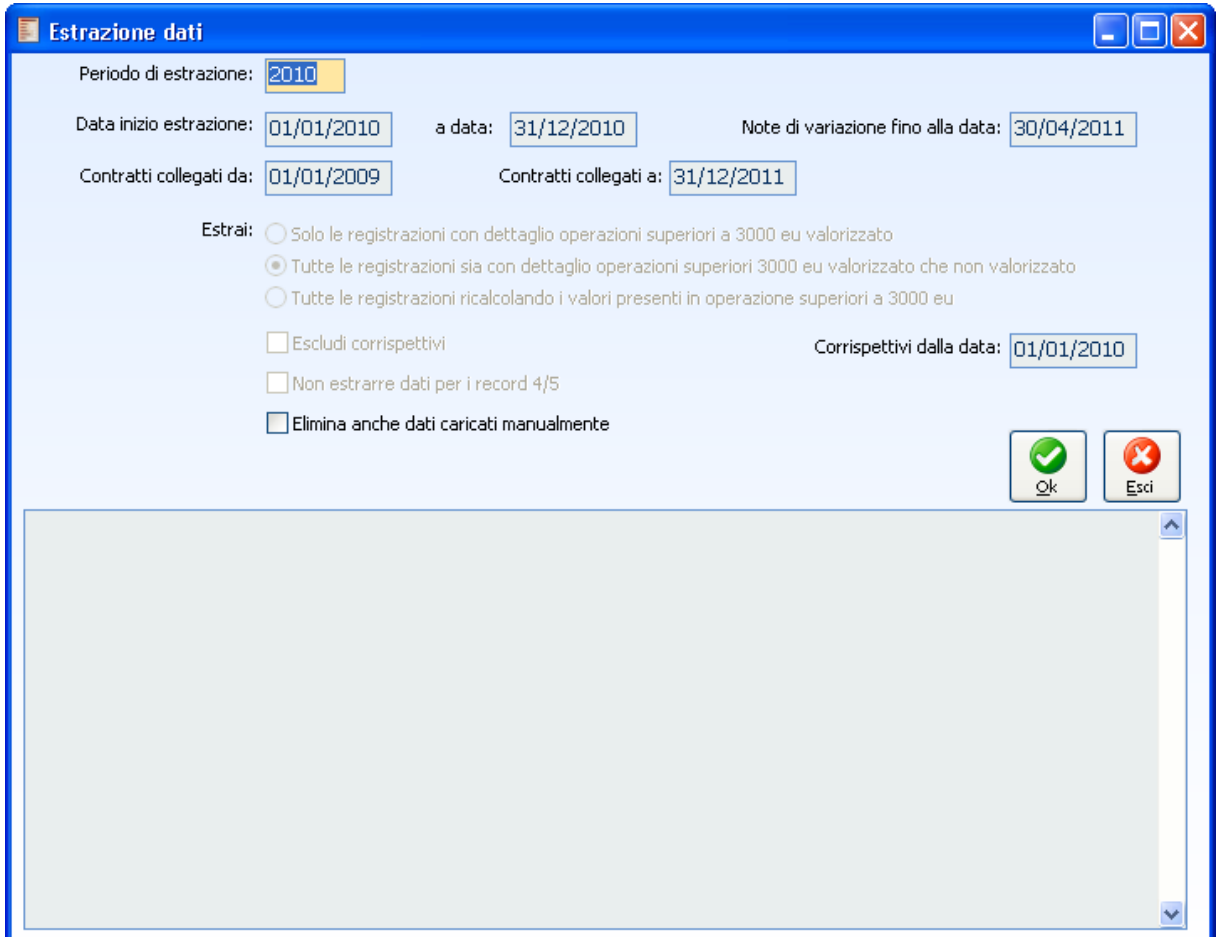


Fig. 8 – Estrazione dati

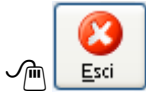
Dato il periodo di estrazione, che la procedura popola automaticamente in base alla data di sistema (ma può essere variato), la maschera in questione replica i campi presenti nei parametri, con le relative impostazioni definite per il medesimo periodo; esse vengono utilizzate dalla procedura per estrarre i dati utili ai fini della composizione del file previsto dalla normativa.

Elimina anche i dati caricati manualmente

È l'unico campo su cui l'utente può intervenire prima di far operare alla procedura l'estrazione dei dati; se attivato, permette alla procedura, in fase di estrazione di eliminare quanto caricato a mano nell'archivio dati estratti



Premere per lanciare la procedura di estrazione



Premere per uscire

Confermando il messaggio proposto di generazione completata, nel caso di incongruenze rilevate o nel caso di applicazione di quanto definito nei parametri, la procedura propone all'utente un ulteriore messaggio con relativa stampa.

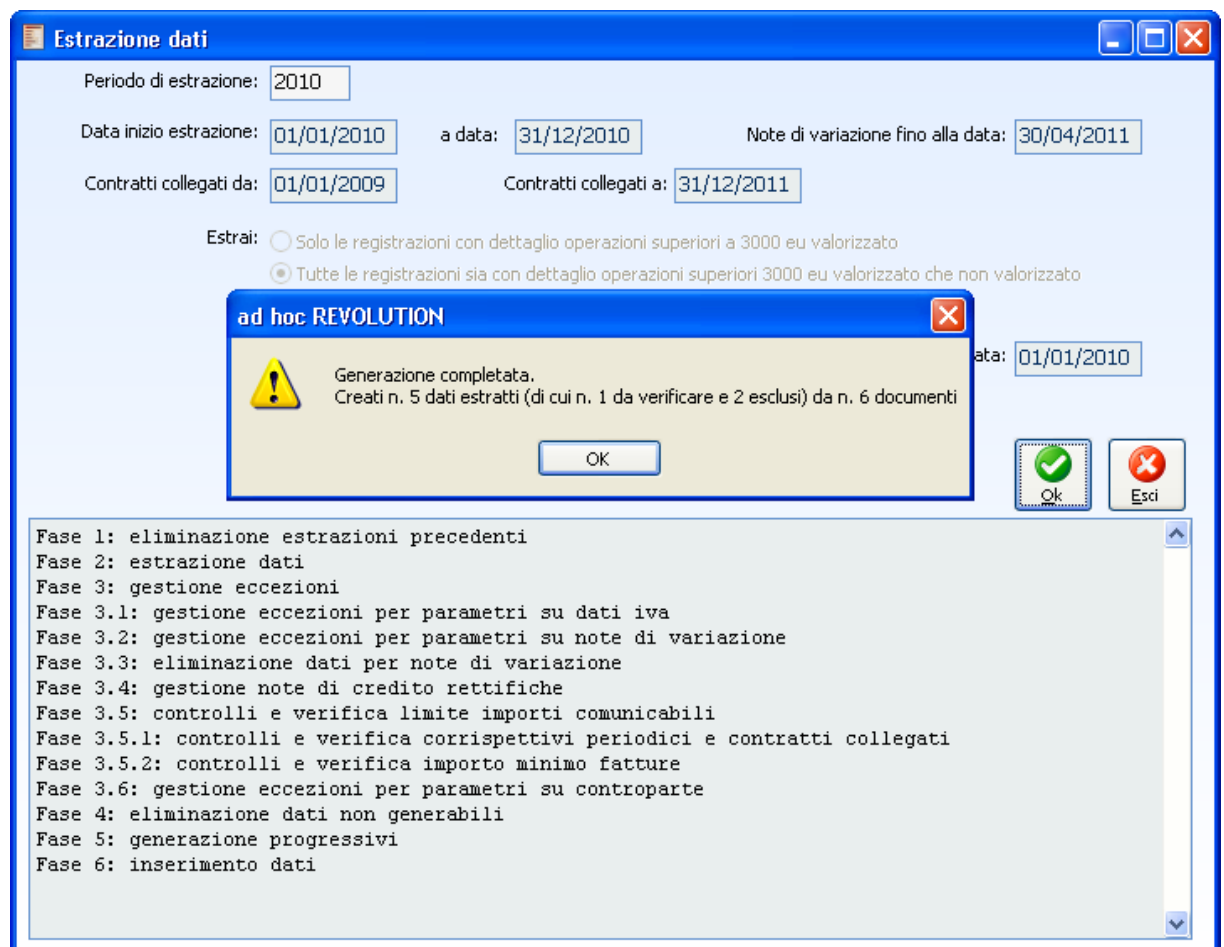


Fig. 9 - Estrazione dati – messaggio

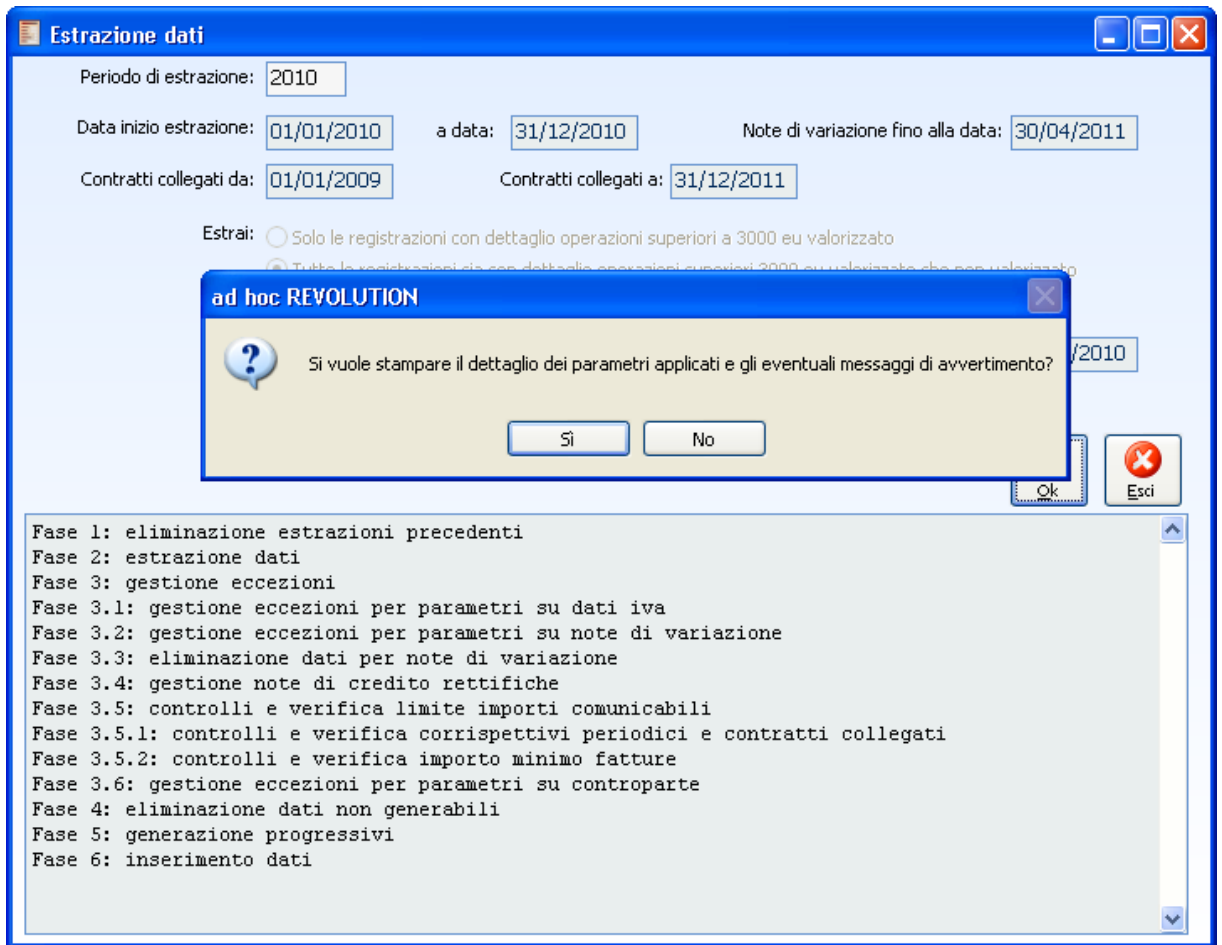


Fig. 10 - Estrazione dati – lancio stampa di verifica

Alla conferma del messaggio viene visualizzata la reportistica di avvertimento. In particolare nella stampa viene data evidenza dei Parametri applicati, con riguardo ai:

- Parametri dati iva;
- Parametri causali note di variazione;
- Parametri regole di inclusione per importo applicate;
- Inclusione di registrazioni contabili collegate a contratti, in seguito a definizione di intervallo temporale più esteso per considerare eventuali contratti collegati

Inoltre sono evidenziati gli intestatari, i cui dati estratti, risultano da verificare poiché alcuni documenti estratti presentano il flag 'Escludi documento dalla generazione' (confronta più avanti il significato di questo flag); sono inoltre evidenziati gli intestatari esclusi dalla generazione, poiché presentano anomalie a livello di dati anagrafici obbligatori per tipologia intestatario.

Nella stampa viene inoltre data evidenza di eventuali note di variazione non estratte perché relative a fatture originarie successive rispetto al periodo di competenza della nota di variazione stessa.

Di seguito un esempio di reportistica che riassume le varie segnalazioni gestite:

Elenco avvertimenti procedura di estrazione

Azienda Dimostrativa AHE

Riferimento documento	Causale	Cliente / Fornitore		Operazione								
Parametri dati I.V.A.												
La regola è valida per la causale Ricevimento fattura UE il registro vendite il codice I.V.A. Iva 20% U.E. allora è stata esclusa la riga												
45	22/06/2011	RFUE	Ricevimento fattura UE	Fornitore INTERNATIONAL International Trading								
		<table border="1"> <thead> <tr> <th>Tipologia registro IVA</th> <th>Registro IVA</th> <th>Codice IVA</th> <th></th> </tr> </thead> <tbody> <tr> <td>Vendite</td> <td>1</td> <td>20UE</td> <td>Iva 20% U.E.</td> </tr> </tbody> </table>		Tipologia registro IVA	Registro IVA	Codice IVA		Vendite	1	20UE	Iva 20% U.E.	Esclusa
Tipologia registro IVA	Registro IVA	Codice IVA										
Vendite	1	20UE	Iva 20% U.E.									
145	22/06/2011	RFUE	Ricevimento fattura UE	Fornitore MTU Mtu Germany (RD0, DM, Intra, Modello)								
		<table border="1"> <thead> <tr> <th>Tipologia registro IVA</th> <th>Registro IVA</th> <th>Codice IVA</th> <th></th> </tr> </thead> <tbody> <tr> <td>Vendite</td> <td>1</td> <td>20UE</td> <td>Iva 20% U.E.</td> </tr> </tbody> </table>		Tipologia registro IVA	Registro IVA	Codice IVA		Vendite	1	20UE	Iva 20% U.E.	Esclusa
Tipologia registro IVA	Registro IVA	Codice IVA										
Vendite	1	20UE	Iva 20% U.E.									
Parametri causali note di variazione												
21	31/10/2011	EF1	FATTURA INCREMENTATIVA	Cliente CED INTERDATA Ced Interdata Spa								
Parametri controparte												
La regola è valida per i clienti con operazioni rilevanti uguali a non definibile tipologia prevalente uguale a non definibile a condizione che il totale importo dovuto sia >= 1000 e il numero delle registrazioni sia >= 1 allora è stata inclusa la registrazione												
2	22/06/2011	EF	Emissione fattura	Cliente HARDW SOFTW Hardware & Software srl (Sedi)								
13	25/07/2011	EF	Emissione fattura	Cliente CED INTERDATA Ced Interdata Spa								
2	NC	25/07/2011	NCCLI Nota Credito a Cliente	Cliente CED INTERDATA Ced Interdata Spa								
14	25/07/2011	EF	Emissione fattura	Cliente CED INTERDATA Ced Interdata Spa								
21	31/10/2011	EF1	FATTURA INCREMENTATIVA	Cliente CED INTERDATA Ced Interdata Spa								
19	31/10/2011	EF	Emissione fattura	Cliente GERMANCLUB Germany club (RD0, DM)								
20	31/10/2011	EF	Emissione fattura	Cliente REGIONE TOSC Regione Toscana								
Elenco note di variazione del periodo riferite a fatture del periodo successivo												
4	NC	31/10/2011	NCCLI Nota Credito a Cliente	Cliente NERI SPA NERI SPA								
Contratto collegato con documenti esterni al periodo di estrazione												
12	31/10/2011	RF	Ricevimento fattura	Fornitore TRIVELLI MIRCO TRIVELLI								
Elenco soggetti da verificare												
		Cliente	CED INTERDATA	Ced Interdata Spa								
		Fornitore	INTERNATIONAL	International Trading								
Elenco soggetti esclusi da generazione												
Manca il codice fiscale		Cliente	NERI SPA	NERI SPA								
Manca la partita IVA												

Elaborato il: 31/10/2011

Elenco avvertimenti procedura di estrazione pag.: 1

Fig. 11 - Estrazione dati – stampa di verifica

Riferimento documento	Causale	Cliente / Fornitore		Operazione
		Cliente HARDW SOFTW	Hardware & Software srl (Sedi)	
		Fornitore BERTOLINI	BERTOLINI	
		Fornitore TRIVELLI	MIRCO TRIVELLI	
Mancano dati anagrafici persone fisica non residente		Cliente DICENTO SPA	Luca Dicento SPA	
Mancano dati anagrafici soggetto collettivo non residente		Cliente REGIONE TOSC	Regione Toscana	
Mancano dati identificativi società non residente		Cliente GERMANCLUB	Germany club (RD0, DM)	

Elaborato il: 31/10/2011

Elenco avvertimenti procedura di estrazione pag.: 2

Fig. 12 - Estrazione dati – stampa di verifica



Dati estratti

In questo archivio viene conservata, divisa per intestatario (intestatario della registrazione contabile o se presente nel bottone 3000 euro intestatario effettivo), la lista delle operazioni e delle note di variazione divise in base ai tipi record previsti dall'obbligo e distinti in base alla tipologia del soggetto; in particolare si osservi che:

- Soggetto residente non titolare di partita iva (privato) : tipo record 1 e tipo record 4
- Soggetto residente titolare di partita iva (IVA) : tipo record 2 e tipo record 4
- Soggetto non residente (non residente) : tipo record 3 e tipo record 5

Questo tipo di divisione trae origine da una corretta parametrizzazione delle anagrafiche degli intestatari; in particolare i soggetti residenti non titolari di partita iva sono le anagrafiche clienti che presentano il flag "cliente privato" attivo; mentre i soggetti non residenti sono identificati dal flag "soggetto non residente".

Nell'elenco (zoom) dei dati estratti sono disponibili due colorazioni per evidenziare la presenza di anomalie in particolare viene usata la colorazione rossa se il dato estratto è escluso dalla generazione e gialla se si tratta di un dato estratto da verificare:

Anagrafica dati estratti / Interroga				
Dati anagrafici Record tipo 1 Record tipo 2 Record tipo 4 Elenco				
Anno	Tipo	Cod. conto	Tipo sogg.	Ragione sociale
2011	C	0000000000000002	I	BRAMBILLA
2010	C	ZAFIRA SPA	I	ZAFIRA SPA
2010	C	VERDI SPA	I	Verdi R. SPA

Di seguito presentiamo i record distinti per tipologia di soggetto:

Fig. 13 – Anagrafica dati estratti

Anno

Periodo di riferimento dei dati estratti

Escludi da generazione

Attivando il flag si escludono i dati estratti dalla fase di generazione file

Da verificare

Se attivo, i dati estratti con da verificare

Dati anagrafici

Anagrafica

Cliente
Fornitore

Definisce la tipologia di anagrafica dettagliando il nominativo del cliente/fornitore nel successivo campo

Tipo soggetto

<i>Iva</i>
<i>Privato</i>
<i>Non residente</i>

Tipologia di soggetto dell'anagrafica estratta (estratto in base alle impostazioni delle anagrafiche e dettagliate precedentemente).

Descrizione soggetto / Ragione sociale

Denominazione /ragione sociale relativa alla controparte

Cognome

Cognome controparte estratta

Nome

Nome controparte estratta

Data di nascita

Data di nascita controparte estratta

Comune (o stato estero) di nascita

Comune (o stato estero) di nascita controparte estratta

Provincia

Provincia di nascita controparte estratta

Domicilio fiscale

Stato estero

Codice dello stato estero del domicilio fiscale

Sede legale

Stato estero

Codice dello stato estero della sede legale

 **Città estera**

Città estera della sede legale

 **Indirizzo estero**

Indirizzo estero della sede legale

Identificativi fiscali

 **Partita IVA**

Partita iva della controparte

 **Codice fiscale**

Codice fiscale della controparte

Di seguito presentiamo i record distinti per tipologia di soggetto:

Soggetto Privato

The screenshot shows a software window titled "Anagrafica dati estratti / Nuovo". At the top, there are tabs for "Dati anagrafici", "Record tipo 1", "Record tipo 3", "Record tipo 4", and "Elenco". Below the tabs, the "Periodo di riferimento" is set to "Anno: 2011". There are two checkboxes: "Escludi da generazione" (unchecked) and "Da verificare" (unchecked). The main form is divided into sections:

- Dati anagrafici:** Includes a "Cliente" dropdown, a "Tipo soggetto" dropdown set to "Privato", and a "Ragione sociale" text field.
- Domicilio fiscale:** Includes "Cognome" and "Nome" text fields, "Data di nascita" (//), "Comune (o stato estero) di nascita" (with a dropdown and asterisk), and "Provincia" (with a dropdown and asterisk).
- Sede legale:** Includes "Stato estero" (dropdown), "Città estera" (text field), and "Indirizzo estero" (text field).
- Identificativi fiscali:** Includes "Partita IVA" (text field) and "Codice fiscale" (text field).

Fig. 14 – Anagrafica dati estratti – Dati anagrafici soggetto Privato

La cartella dati anagrafici accoglie i dati anagrafici della controparte; in fase di estrazione per questa tipologia di soggetti viene evidenziato il campo che accoglie il codice fiscale, elemento essenziale ai fini di una corretta comunicazione. Qualora, in caso di estrazione la procedura rilevi l'assenza di questo dato la stampa a corredo ne da evidenza tra l'elenco dei soggetti esclusi dalla generazione e il dato viene estratto con attivo il flag "Escludi da generazione". Sarà cura dell'utente integrare il dato mancante ed eliminare il flag di esclusione.

Il flag "da verificare" viene attivato in fase di estrazione qualora la procedura rilevi, tra i dati estratti, almeno un documento escluso dalla generazione (flag presente sulle singole righe dei record). In particolare il flag "escludi documento da generazione" viene attivato di default se:

1. Viene estratta una o più note di variazione nel record 1
2. Se presente una o più fatture con imponibile a zero e imposta valorizzata

L'attivazione del flag comporta la colorazione della riga estratta in rosso. Qualora l'utente disattivi il flag in presenza del punto 1 la procedura segnalerà che il fase di generazione del file questo dato verrà inserito.

Variazione imposta

Credito
Debito

Definisce la tipologia di variazione dell'imponibile causato dalla nota di variazione

Escludi documento da generazione

Se attivo, identifica come esclusa la riga del documento dalla generazione

Soggetto Iva

Fig. 17 - Anagrafica dati estratti – Dati anagrafici soggetto Iva

La cartella dati anagrafici accoglie i dati anagrafici della controparte; in fase di estrazione per questa tipologia di soggetti viene evidenziato il campo che accoglie la partita iva, elemento essenziale ai fini di una corretta comunicazione. Qualora, in caso di estrazione la procedura rilevi l'assenza di questo dato la stampa a corredo ne da evidenza tra l'elenco dei soggetti esclusi dalla generazione e il dato viene estratto con attivo il flag “Escludi da generazione”. Sarà cura dell'utente integrare il dato mancante ed eliminare il flag di esclusione.

Il flag “da verificare” viene attivato in fase di estrazione qualora la procedura rilevi, tra i dati estratti, almeno un documento escluso dalla generazione (flag presente sulle singole righe dei record). In particolare il flag “escludi documento da generazione” viene attivato di default se:

1. Viene estratta una o più note di variazione nel record 2
2. Se presente una o più fatture con imponibile a zero e imposta valorizzata
3. Se per un cliente diverso da cliente privato sono estratti movimenti di tipologia corrispettivi
4. Se per documenti di vendita non risulta presente il numero documento

L'attivazione del flag comporta la colorazione della riga estratta in rosso. Qualora l'utente disattivi il flag in presenza del punto 1 la procedura segnalerà che il fase di generazione del file questo dato verrà inserito.

Data fattura rettificata

Data della fattura rettifica dalla nota di variazione

Numero fattura rettificata

Numero della fattura rettificata dalla nota di variazione

Variazione imponibile

Credito
Debito

Definisce la tipologia di variazione dell'imponibile causato dalla nota di variazione

Variazione imposta

Credito
Debito

Definisce la tipologia di variazione dell'imponibile causato dalla nota di variazione

Escludi documento da generazione

Se attivo, identifica come esclusa la riga del documento dalla generazione

Soggetto non residente

Fig. 20 - Anagrafica dati estratti – Dati anagrafici soggetto Non residente

La cartella dati anagrafici accoglie i dati anagrafici della controparte non residente che si distingue tra:

- Controparte persona fisica: in fase di estrazione per questa tipologia di soggetti vengono richiesti come dati obbligatori cognome, nome, data di nascita, comune o stato estero di nascita e provincia di nascita. Tali dati vengono prelevati dall’anagrafica del cliente/fornitore oppure, se presente il necessario collegamento, dall’archivio dei soggetti collettivi non residenti;

e

- Controparte persona giuridica: in fase di estrazione per questa tipologia di soggetti vengono richiesti come dati obbligatori denominazione o ragione sociale, stato estero della sede legale e indirizzo estero della sede legale. Tali dati vengono prelevati dall’anagrafica del cliente/fornitore.

Qualora, in caso di estrazione la procedura rilevi l’assenza di questi dati la stampa a corredo ne da evidenza tra l’elenco dei soggetti esclusi dalla generazione e il dato viene estratto con attivo il flag “Escludi da generazione”. Sarà cura dell’utente integrare il dato mancante ed eliminare il flag di esclusione.

Il flag “da verificare” viene attivato in fase di estrazione qualora la procedura rilevi, tra i dati estratti, almeno un documento escluso dalla generazione (flag presente sulle singole righe dei record). In particolare il flag “escludi documento da generazione” viene attivato di default se:

1. Viene estratta una o più note di variazione nel record 3
2. Se presente una o più fatture con imponibile a zero e imposta valorizzata
3. Se per un cliente diverso da cliente privato sono estratti movimenti di tipologia corrispettivi
4. Se per documenti di vendita non risulta presente il numero documento

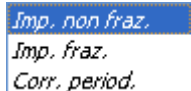
Data operazione

Data dell'operazione oggetto dell'estrazione

Numero fattura

Numero della fattura estratta

Modalità di pagamento



Imp. non fraz.
Imp. fraz.
Corr. period.

Definisce la modalità di pagamento del dato estratto

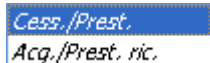
Importo dovuto

Campo che accoglie l'importo dovuto

Imposta dovuta

Campo che accoglie l'imposta dovuta

Operazione



Cess./Prest.
Acq./Prest. ric.

Tipologia dell'operazione estratta

Escludi documento da generazione

Se attivo, identifica come esclusa la riga del documento dalla generazione

Variazione imposta

Credito
Debito

Definisce la tipologia di variazione dell'imponibile causato dalla nota di variazione

Escludi documento da generazione

Se attivo, identifica come esclusa la riga del documento dalla generazione

Per quanto riguarda la valorizzazione dei record 4 e 5, destinati ad accogliere le note di variazione, rispettivamente per i soggetti residenti e non residenti, relative a fatture dell'anno precedente a quello di estrazione, è necessario precisare che vengono riportati sia i dati identificativi della nota di variazione che quelli della fattura da rettificare, se opportunamente collegata alla nota di variazione con indicazione del tipo di variazione dell'imponibile e dell'imposta.

Data op.	Num. fattura	Mod. pag.	Importo dovuto	Imposta dovuta	Operazione
21/10/2010	48	Imp. fraz.	-400,00	-80,00	Cess./Prest.
01/01/2010	5	Imp. fraz.	3.000,00	600,00	Cess./Prest.
01/01/2010	3	Imp. fraz.	1.500,00	300,00	Cess./Prest.

Totale documenti: 2
 Totale importo dovuto: 4.500,00
 Totale imposta dovuta: 900,00

Escludi documento da generazione

Parametri controparte

La regola è valida per i soggetti con mastro uguale a CLIENTI ITALIA a condizione che il totale importo dovuto sia ≥ 1 e il numero delle registrazioni sia ≥ 0 allora è stata inclusa la registrazione

Fig. 23 - Anagrafica dati estratti – colorazioni

Nelle schede che accolgono i dati estratti per i record 1 – 2 – 3 – 4 - 5 la procedura evidenzia con idonee colorazione la natura dei dati estratti, in particolare saranno colorati di giallo i documenti estratti a seguito di applicazione di un regola definita dall'utente nei parametri di estrazione, con l'aggiunta di una label che, a fondo scheda, dettaglia la regola applicata. Si ricorda che tale informazione è presente anche nella stampa finale di estrazione dei dati.

La colorazione rossa indicherà invece quei record che sono esclusi dalla generazione del file, con relativa attivazione del flag “Escludi documento da generare”.

Inoltre per agevolare la navigabilità del dato sono stati aggiunti idonei bottoni, alla destra delle maschere:

Registrazione contabile



Consente di accedere alle registrazioni di prima nota originali,

Documento



Consente di accedere ai documenti oggetto della registrazione.

Mov. Rettifica



Consente di accedere alla visualizzazione dei movimenti di rettifica associati manualmente dall'utente.

Fatt. Rettifica

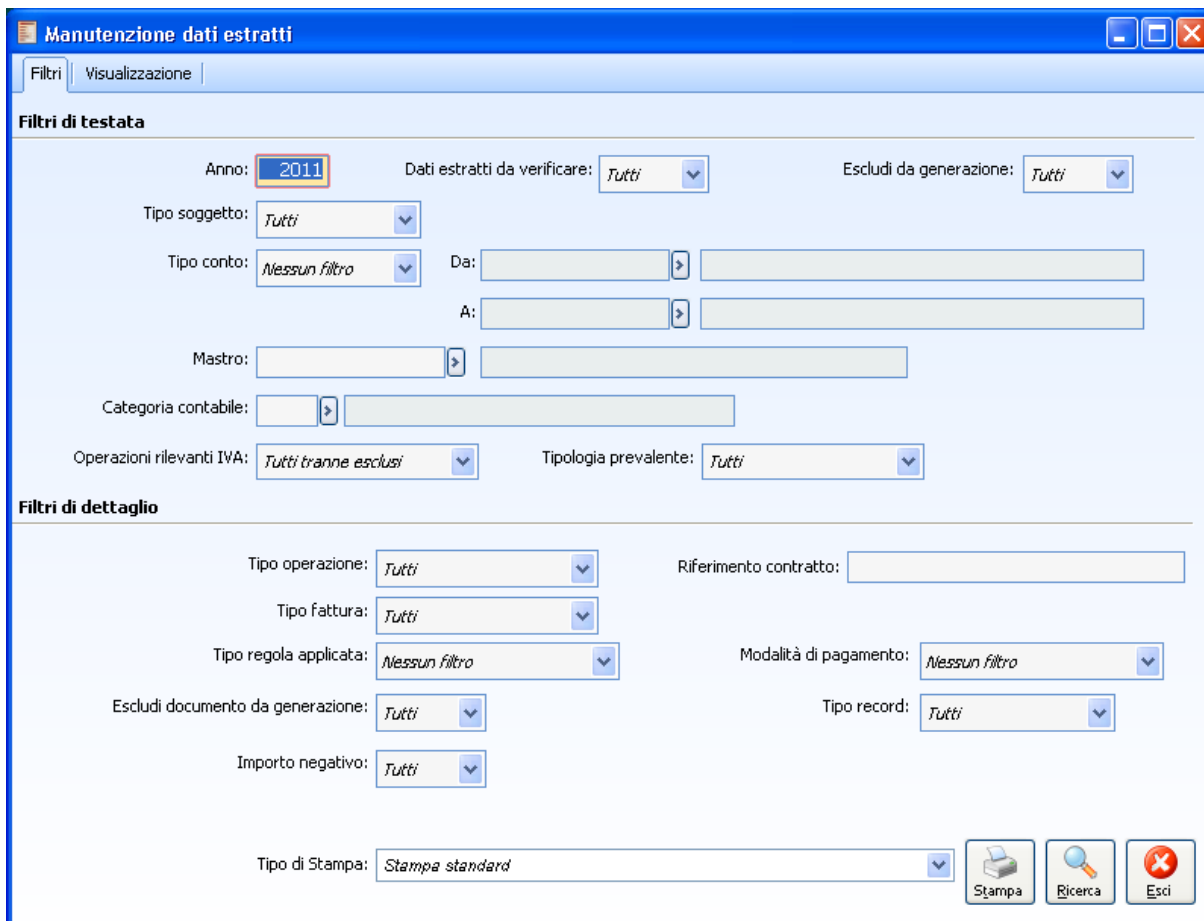


Selezionabile solo in corrispondenza di righe relative a note di variazione ed editabile solo in funzione modifica, consente di visualizzare l'elenco delle fatture che potrebbero essere oggetto di associazione manuale da parte dell'utente; in particolare risultano visibili solo fatture originarie con data documento inferiore o uguale alla data documento della nota di variazione e valori di imponibile ed imposta maggiori o uguali rispetto a quelli definiti nella nota di variazione.

L'associazione avviene posizionandosi sulla riga della fattura prescelta ed effettuando doppio click.

Servizi

Manutenzione dati estratti



The screenshot shows a software window titled "Manutenzione dati estratti" with two tabs: "Filtri" (selected) and "Visualizzazione". The window is divided into two main sections: "Filtri di testata" and "Filtri di dettaglio".

Filtri di testata:

- Anno: 2011
- Dati estratti da verificare: Tutti
- Escludi da generazione: Tutti
- Tipo soggetto: Tutti
- Tipo conto: Nessun filtro
- Da: [Empty field]
- A: [Empty field]
- Mastro: [Empty field]
- Categoria contabile: [Empty field]
- Operazioni rilevanti IVA: Tutti tranne esclusi
- Tipologia prevalente: Tutti

Filtri di dettaglio:

- Tipo operazione: Tutti
- Riferimento contratto: [Empty field]
- Tipo fattura: Tutti
- Tipo regola applicata: Nessun filtro
- Modalità di pagamento: Nessun filtro
- Escludi documento da generazione: Tutti
- Tipo record: Tutti
- Importo negativo: Tutti
- Tipo di Stampa: Stampa standard

At the bottom right, there are three buttons: "Stampa" (with a printer icon), "Ricerca" (with a magnifying glass icon), and "Esci" (with a red X icon).

Fig. 24 - Manutenzione dati estratti – filtri

Grazie ai filtri presenti nell'apposita maschera la "Manutenzione dati estratti" la procedura permette all'utente finale di isolare i dati che necessitano di una verifica/manutenzione sia con la cartella visualizzazione, dove con il doppio click sulla riga la procedura apre il dato estratto selezionato, che con la stampa a corredo standard e sintetica:

Anno

Filtra l'anno relativo alle operazioni estratte

Dati estratti da verificare



A dropdown menu with three options: "Si", "No", and "Tutti". The "Tutti" option is currently selected and highlighted in blue.

Filtra i dati estratti in base al fatto che siano o meno da verificare

Escludi da generazione

<i>Si</i>
<i>No</i>
Tutti

Filtra i record come esclusi o meno dalla generazione

Tipo soggetto

<i>Iva</i>
<i>Privato</i>
<i>Non residente</i>
Tutti

Filtro in base al tipo di soggetto

Tipo conto

<i>Clienti</i>
<i>Fornitori</i>
Nessun filtro

Filtro sul tipo di intestatario

Da...A

In base alla selezione della combo precedente permette di filtrare un range di intestatari

Mastro

Filtro in base al mastro di appartenenza dell'intestatario

Categoria contabile

Filtro da applicare sulla categoria contabile di appartenenza del cliente/fornitore

Tipo regole applicata

Nessun filtro
<i>Dati IVA</i>
<i>Note di variazione</i>
<i>Controparte</i>

Filtra la regola applicata in fase di estrazione

Tipo operazione

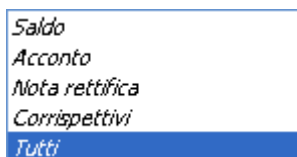
<i>Nessuno</i>
<i>Corrispettivi periodici</i>
<i>Contratti collegati</i>
Tutti

Il filtro è applicato sul tipo di operazione estratta

Riferimento contratto

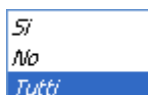
Eventuale riferimento del contratto

Tipo fattura



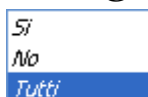
Il filtro è applicato sul tipo di fattura oggetto dell'estrazione

Escludi documento da generazione



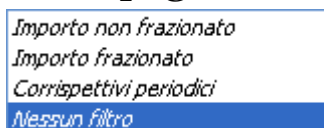
Filtra in base all'esclusione o meno del documento dalla generazione

Importo negativo



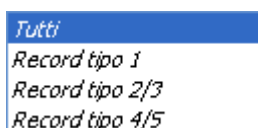
Filtro su importo negativo estratto

Modalità di pagamento



Filtro sulla modalità di pagamento

Tipo record



Filtro in base al tipo record valorizzato



Premere per eseguire il report di stampa



Effettua la ricerca in base ai criteri impostati



Premere per uscire dalla maschera

Manutenzione dati estratti

Filtri Visualizzazione

Tipo conto	Codice conto		Data Oper.	Mod. pagamento	Importo dovuto	Imposta dovuta	Tipo regola	Numero fattura	Opere
Fornitore	BETACOMP	IVA							
		Record tipo 2	10/01/2010	Importo non frazionato	50.000,00	10.000,00		55	Acc
Fornitore	BRAMBILLA	IVA							
		Record tipo 2	21/10/2010	Importo non frazionato	25.975,00	5.197,30		632	Acc
Fornitore	EXPO	IVA							
		Record tipo 2	15/06/2010	Importo non frazionato	673.138,00	80.096,33		1	Acc

Tipo conto Opzioni>

Fig. 25 - Manutenzione dati estratti – visualizzazione

Stampa dati estratti Azienda

Intestatario	Partita IVA	Codice fiscale	Operazioni rilevanti IVA	Tipologia prevalente			
Cliente: 00000000000002 BRAMBILLA		BRMGLU06DR10A089	Non definibile	Non definibile			
Tipo operazione		Riferimento contratto					
Nessuno							
Data reg.	Numero e data documento	Codice e causale documento	Protocollo	Anno	Tipo fattura	Tipo estrazione	
03/04/2011	6	03/04/2011 EF			Saldo	Nessuna forzatura	
Articolo contabile		<i>Tipo e codice descrizione conto</i>	<i>Segno</i>	<i>Importo</i>			
		C 000000000000002 BRAMBILLA	D	360,00			
		G IVA VEND Iva su vendite	A	60,00			
		G VEN SW IT Vendita software italia	A	300,00			
Dettaglio IVA		<i>Codice IVA</i>	<i>Imponibile</i>	<i>Imposta</i>	<i>Reg. IVA</i>	<i>N.</i>	
		20 Iva 20%	300,00	60,00	Vendite	1	
Totale:			300,00	60,00			
Dati estratti da com.		<i>Data op.</i>	<i>Num. fattura</i>	<i>Mod. pag.</i>	<i>Importo dovuto</i>	<i>Imposta dovuta</i>	<i>Operazione</i>
		Record tipo 2	03/04/2011	6	Imp. non fraz.	6.300,00	1.260,00 Cess./Prest.
Note di variazione collegate		<i>Numero e data documento</i>	<i>Causale</i>	<i>Protocollo</i>	<i>Importo dovuto</i>	<i>Imposta dovuta</i>	
		5	03/03/2011	EF	6.000,00	1.200,00	

Fig. 26 - Stampa dati estratti

Manutenzione operazioni

Fig. 27 – Manutenzione operazioni – Filtri – Tipo “Operazioni collegate”

All'interno della maschera di “Manutenzione operazioni”, nel caso in cui si selezioni come tipo “Operazioni collegate”, nella visualizzazione saranno proposte quelle fatture di acconto che sono state precedentemente collegate a fatture di saldo.

Nella cartella “visualizzazione” sarà, per questi documenti, possibile agire sul bottone “Riferimento contratto” utile al fine di accomunare entrambi i documenti collegati attribuendo come tipologia operazione ‘Contratto collegato’ e riferimento contratto il seriale della fattura che conclude il rapporto.

Tipo

Operazioni già valorizzate
Operazioni non valorizzate
Tutte
Operazioni collegate

Filtro sul tipo di valorizzazione relativa ai dati operazioni superiori a 3.000 euro

Riferimento contratto



Bottone utile ad accomunare, con un unico riferimento di tipo contratto collegato pari al seriale della fattura che conclude il rapporto, entrambi i documento collegati:

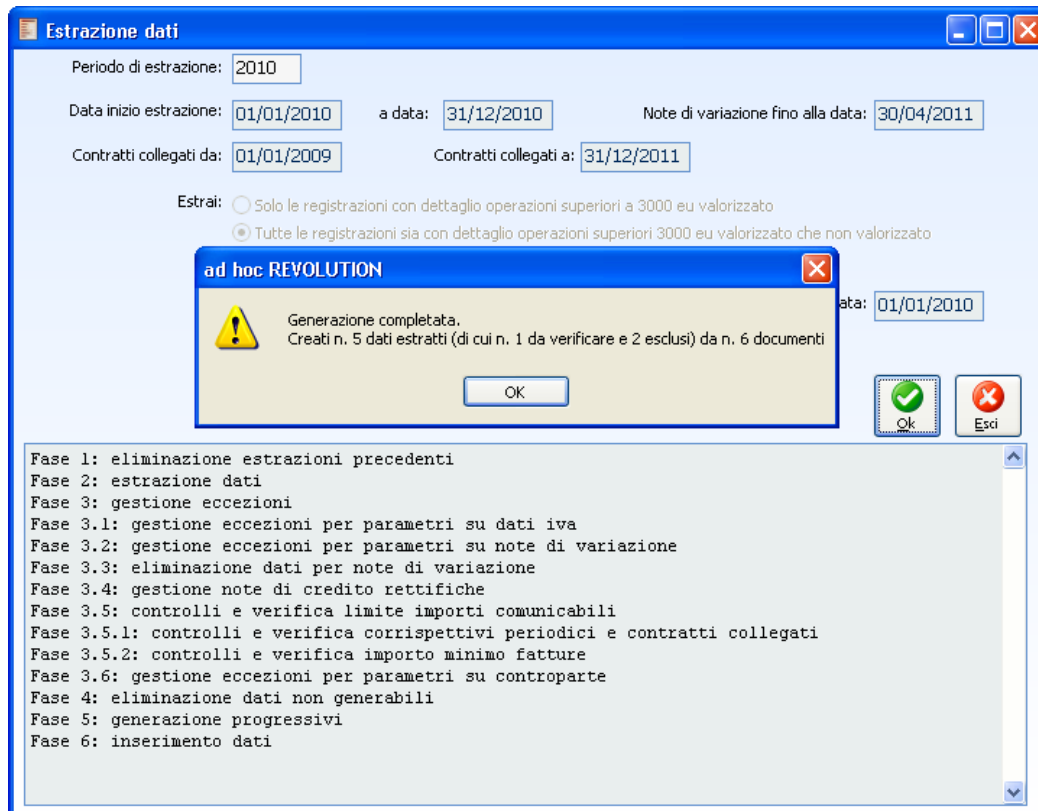


Fig. 28 - Manutenzione operazioni – Visualizzazione - bottone “Riferimento contratto”

Nel caso in cui si presentano delle incongruenze tra fattura di saldo e fattura di acconto ne verrà data opportuna indicazione nel report

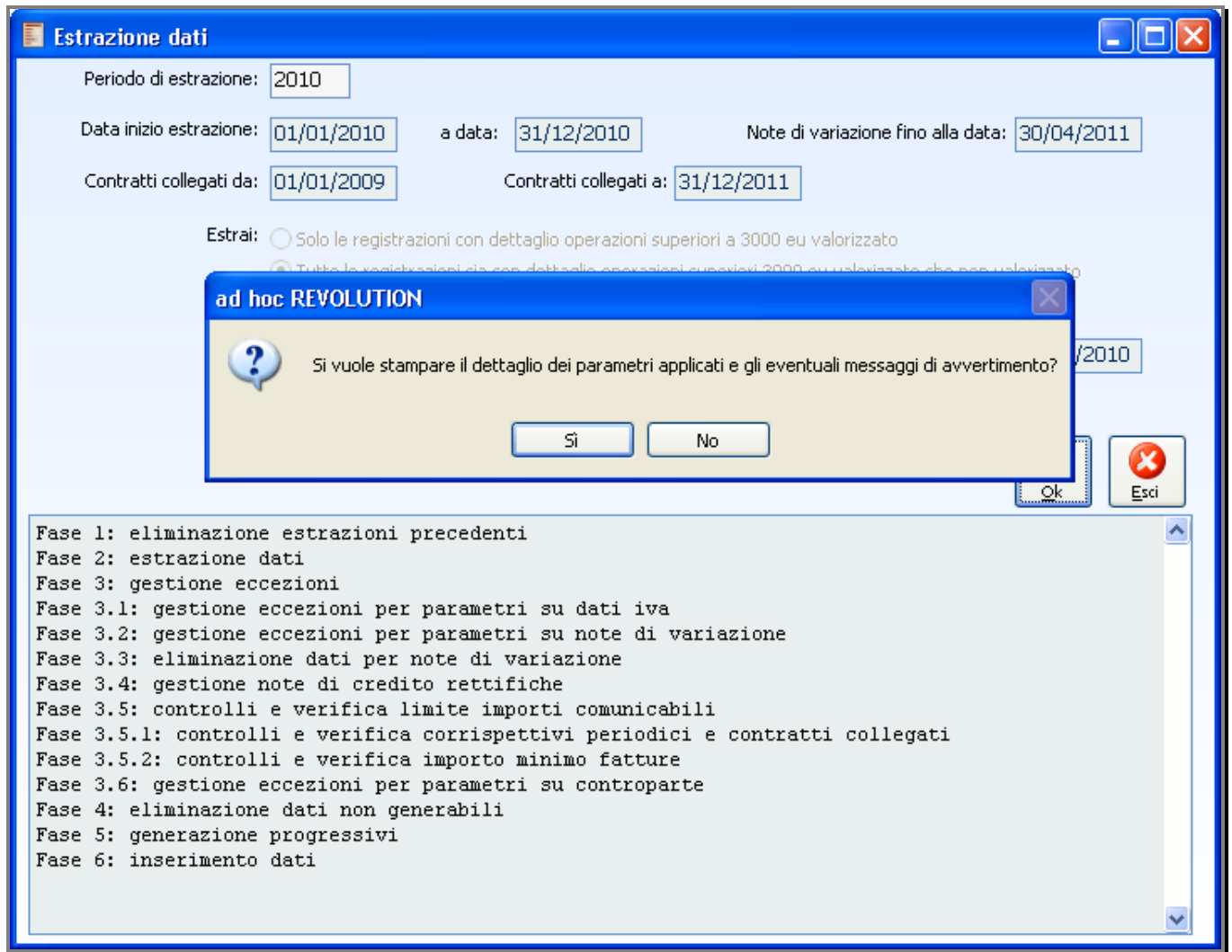


Fig. 29 - Messaggio in caso di incongruenze

In assenza di incongruenza avverrà l'aggiornamento dei campi "Tipo operazione" e "riferimento contratto":

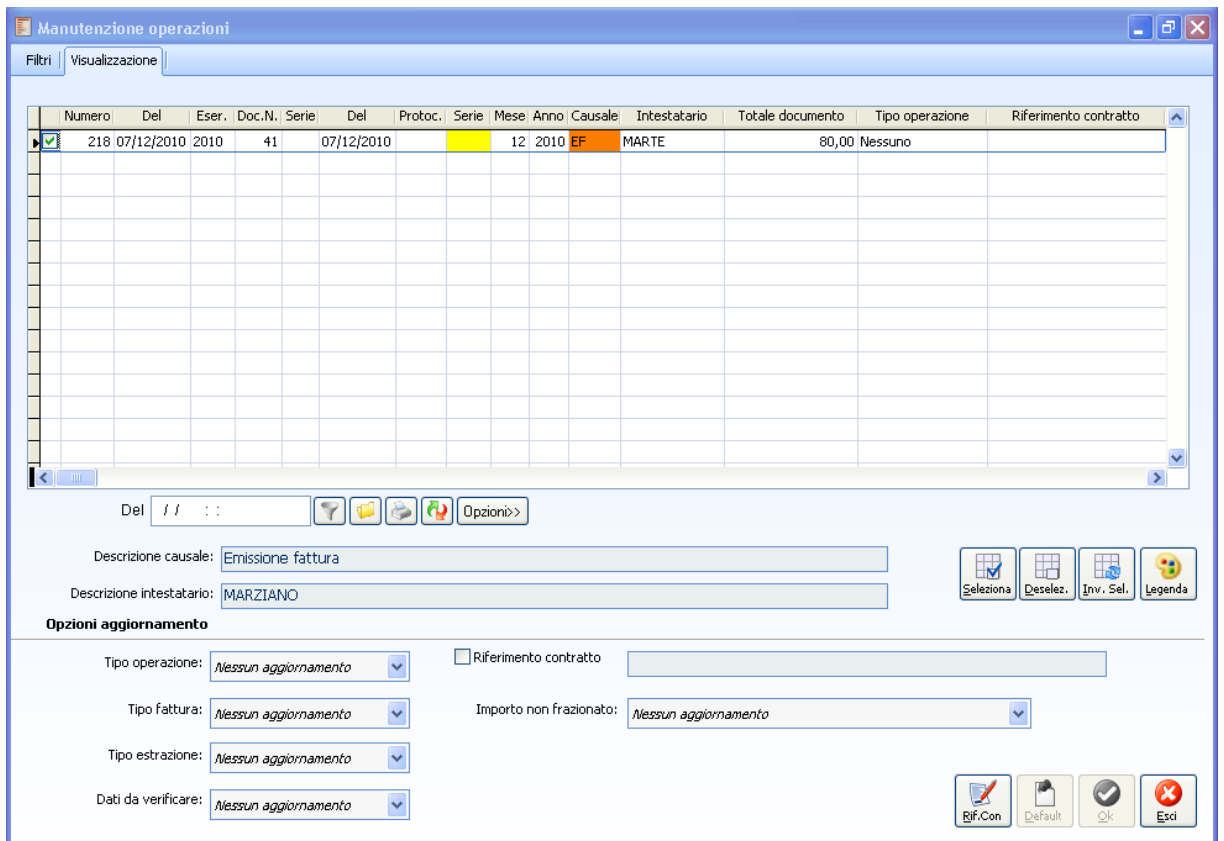


Fig. 30 - Manutenzione operazioni – Visualizzazione

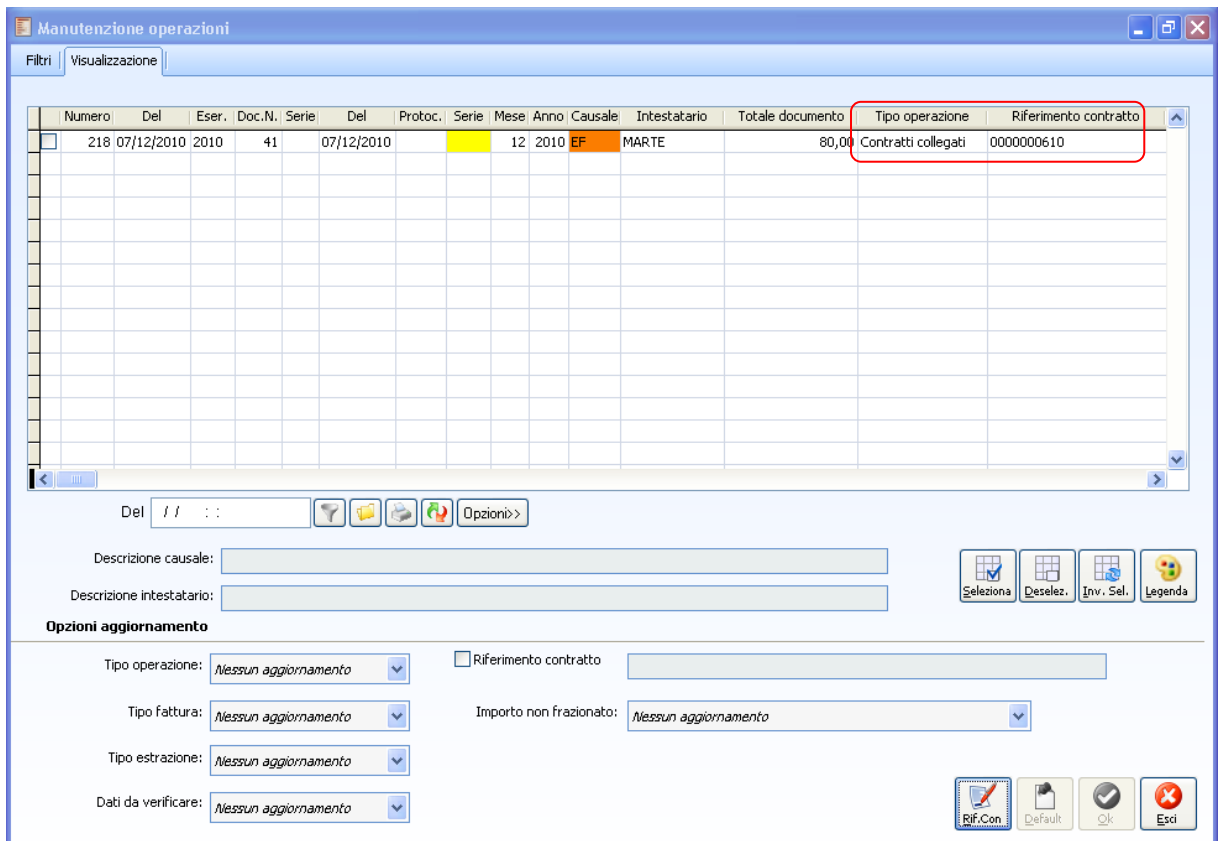


Fig. 31 - Manutenzione operazioni – Visualizzazione



Casi particolari

- **Eccezione in caso di estrazione dati per intestatari che presentano in anagrafica la combo box 'operazioni rilevanti IVA' impostata ad escludi.**
 In generale vengono estratti dalla procedura i soli intestatari che presentano la combo box Operazione rilevanti IVA diverso da Escluso.
 Vengono però estratte le registrazioni che presentano il bottone 3000 EUR valorizzato e diverso da Escluso, anche se l'intestatario presenta in anagrafica il valore 'Escludi' e si estraggono i dati secondo le opzioni:
- ⊙ Solo le registrazioni con dettaglio operazioni superiori a 3000 eu valorizzato;
- ⊙ Tutte le registrazioni sia con dettaglio operazioni superiori a 3000 eu valorizzato che non valorizzato.

L'eccezione può risultare utile nel caso in cui la combo box in anagrafica venga impostato ad Escludi per l'esercizio in corso, mentre per quello oggetto di comunicazione (antecedente a quello in corso), l'anagrafico debba essere considerato.

- **Parametri causali note di variazione**
 La seguente cartella accoglie l'elenco delle causali contabili che devono essere estratte come note di variazione.
 Nel caso si selezioni una causale di tipologia fattura per gestire eventuali fatture incrementative, vengono estratte come note di rettifica le sole registrazioni contabili che non presentino il bottone 3000 € valorizzato.
- **Definizione parametri iva nel caso di Autofatture**
 Nel caso in cui l'utente abbia proceduto a registrare autofatture movimentando un medesimo codice iva su due differenti registri (prassi non consigliata) per escludere dal conteggio del fatturato il registro delle Vendite risulta opportuno definire nei parametri una specifica regola di esclusione per causale contabile, codice iva e tipologia registro. Qualora invece l'utente abbia correttamente utilizzato un codice iva specifico per registro ai fini dell'esclusione è sufficiente definire una regola per causale e codice iva oppure semplicemente per codice iva.



Aggiornamento intestatario

Per agevolare la corretta parametrizzazione delle anagrafiche intestatari è stata aggiunta nella maschera, già presente, di Aggiornamento intestatario, la possibilità di aggiornare massivamente il flag 'Cliente privato'.

Fig. 32 – Aggiornamento intestatari

Nella maschera 'Aggiornamento intestatario', cartella 'Selezioni', filtrando per tipologia 'Cliente' è visibile ed attivabile il flag 'Includi persone fisiche non private'.

Includi persone fisiche non private

Se attivato, consente di visualizzare le anagrafiche dei clienti, di tipologia Persona fisica, che presentano il flag 'Privato' spento.

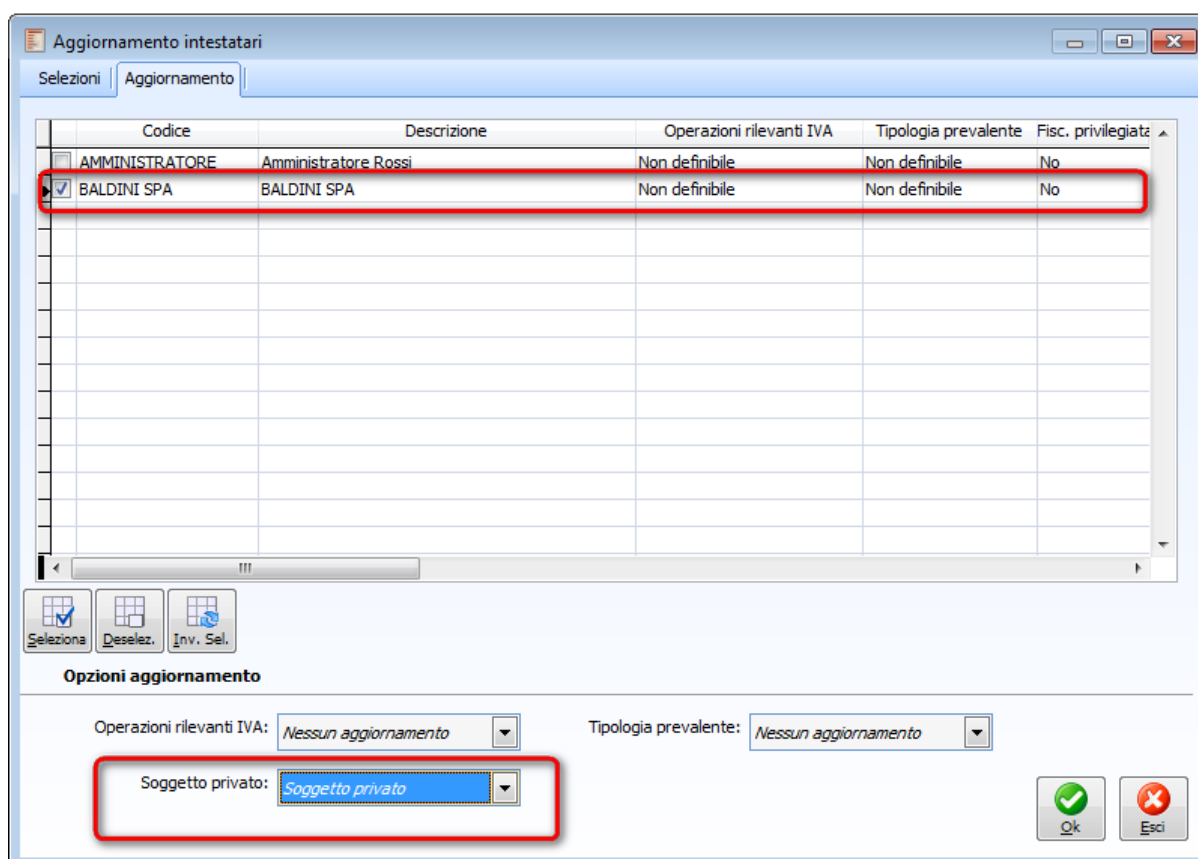


Fig. 33 – Aggiornamento intestatari

Accedendo alla cartella 'Aggiornamento' e selezionando il codice cliente da aggiornare, è possibile aggiornare l'anagrafica con riguardo al flag 'Soggetto privato' attraverso selezione del valore della combo ad esso preposta.

Alla conferma dell'aggiornamento viene visualizzato il messaggio di avvenuta variazione e l'anagrafica non risulta più disponibile nello zoom, tra i clienti da aggiornare.

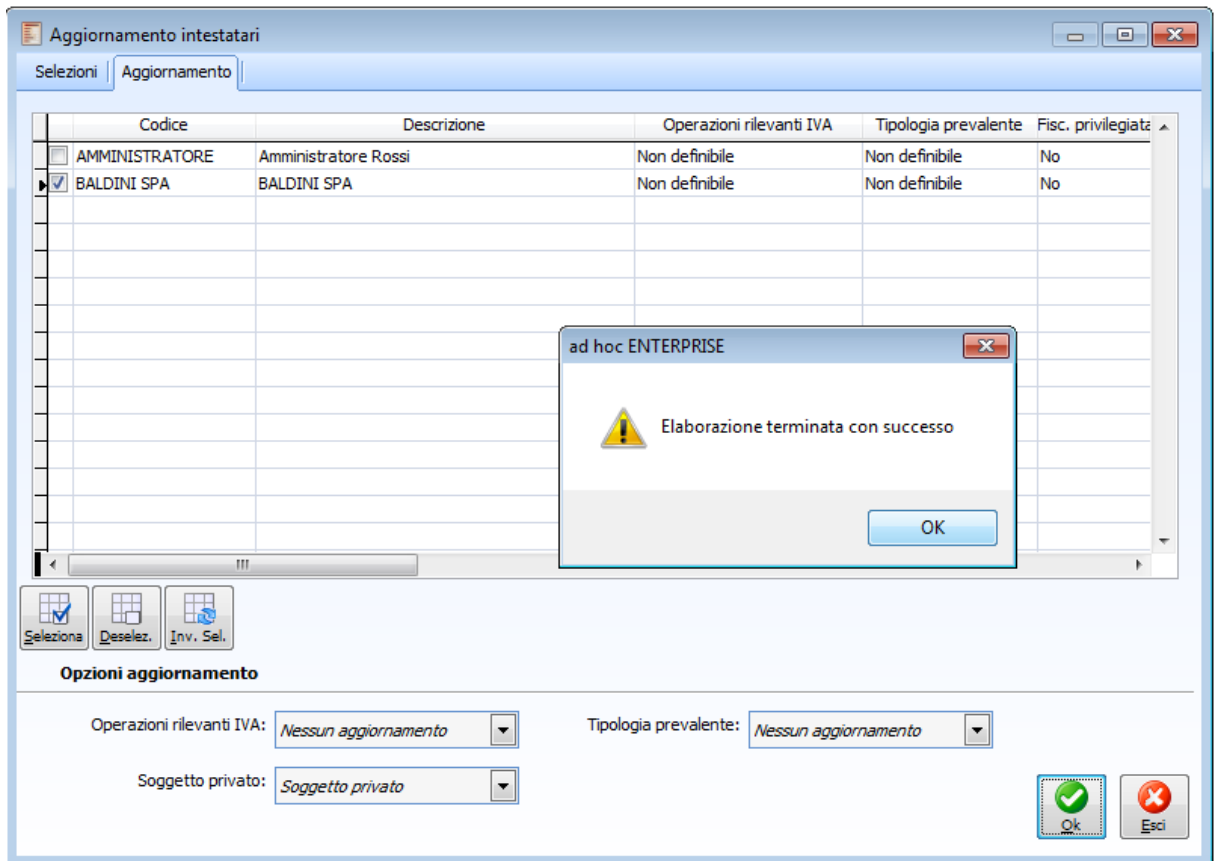


Fig. 34 – Aggiornamento intestatari

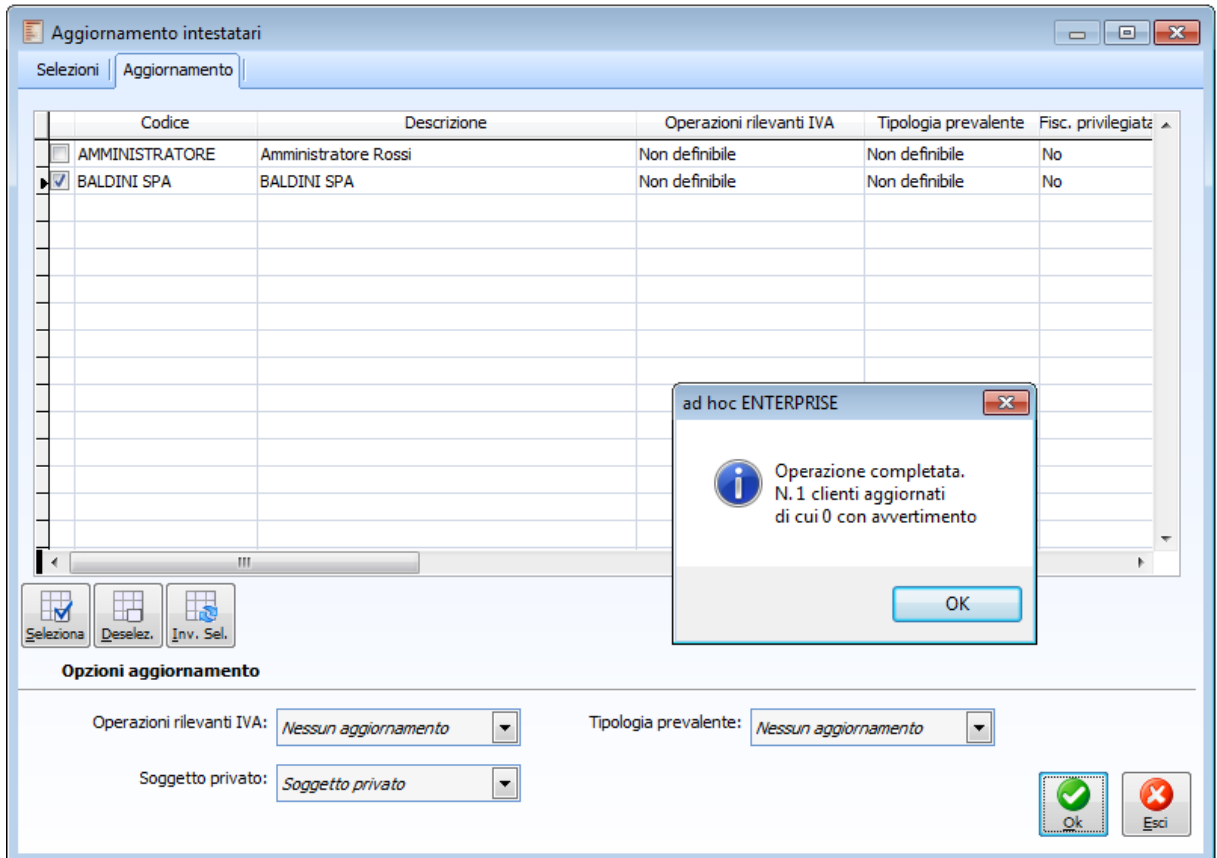


Fig. 35 – Aggiornamento intestatari

